

**ΥΠΟΥΡΓΕΙΟ ΠΑΙΔΕΙΑΣ, ΠΟΛΙΤΙΣΜΟΥ, ΑΘΛΗΤΙΣΜΟΥ ΚΑΙ ΝΕΟΛΑΙΑΣ
ΔΙΕΥΘΥΝΣΗ ΜΕΣΗΣ ΓΕΝΙΚΗΣ ΕΚΠΑΙΔΕΥΣΗΣ**

**ΓΡΑΠΤΗ ΑΞΙΟΛΟΓΗΣΗ Α΄ ΤΕΤΡΑΜΗΝΟΥ 2019
Α΄ ΤΑΞΗΣ ΛΥΚΕΙΟΥ
ΗΜΕΡΟΜΗΝΙΑ: ΔΕΥΤΕΡΑ 16 ΔΕΚΕΜΒΡΙΟΥ 2019
ΕΞΕΤΑΖΟΜΕΝΟ ΜΑΘΗΜΑ: ΟΙΚΟΝΟΜΙΚΑ
ΚΩΔΙΚΟΣ ΜΑΘΗΜΑΤΟΣ: (ΑΑ024)**

Α΄ ΣΕΙΡΑ ΕΞΕΤΑΣΕΩΝ

**ΟΔΗΓΟΣ ΔΙΟΡΘΩΣΗΣ
ΔΕΚΑ (10) ΣΕΛΙΔΕΣ**

ΜΕΡΟΣ Α

Ερώτηση 1

Να χαρακτηρίσετε το περιεχόμενο των πιο κάτω προτάσεων ως Ορθό ή Λάθος. Να σημειώσετε το κάθε γράμμα με τον αντίστοιχο χαρακτηρισμό.

(π.χ α) – **Ορθό** ή α) - **Λάθος**)

- α) **Ορθό**
- β) **Λάθος**
- γ) **Ορθό**
- δ) **Λάθος**
- ε) **Λάθος**
- ζ) **Λάθος**
- η) **Λάθος**
- θ) **Ορθό**

(8 x 1 = 8 Μονάδες)

Ερώτηση 2

Να γράψετε στο τετράδιο των απαντήσεών σας **τον αριθμό της ερώτησης** και **δίπλα το γράμμα** που δηλώνει την ορθή απάντηση (π.χ. **2.i – α** ή **2.i – β** κ.λπ.). Υπάρχει μόνο μια ορθή απάντηση:

- i. Να επιλέξετε ποια από τις πιο κάτω δραστηριότητες είναι οικονομική.
 - α) Η οικοκυρά καθαρίζει το σπίτι της.
 - β) Ο συγγραφέας γράφει ένα μυθιστόρημα.**
 - γ) Ο επαγγελματίας μάγειρας μαγειρεύει στο σπίτι για την οικογένειά του.
 - δ) Ο Γιάννης περιποιείται τα κατοικίδια του.

- ii. Να επιλέξετε ποιος συνδυασμός αγαθών αναφέρεται σε οικονομικά αγαθά.
 - α) Το φως του ήλιου και τα έπιπλα.
 - β) Η άμμος της ερήμου και το νερό της πηγής.
 - γ) Τα τρόφιμα και ο ρουχισμός.**
 - δ) Το οξυγόνο σε μια πολυκλινική και ο ατμοσφαιρικός αέρας.

- iii. Στον Δευτερογενή τομέα περιλαμβάνονται οι κλάδοι:
- α) της μεταποίησης, των κατασκευών και του εμπορίου.
 - β) των κατασκευών, της παραγωγής ενέργειας και της γεωργίας.
 - γ) της μεταποίησης, των κατασκευών και της παραγωγής ενέργειας.**
 - δ) της μεταποίησης, της παραγωγής ενέργειας και της κτηνοτροφίας.
- iv. Σύμφωνα με την Οικονομική αρχή, ο άνθρωπος πρέπει να επιδιώκει:
- α) το μεγαλύτερο αποτέλεσμα με οποιαδήποτε θυσία.
 - β) το μεγαλύτερο αποτέλεσμα με τη μικρότερη θυσία.**
 - γ) το μικρότερο αποτέλεσμα με οποιαδήποτε θυσία.
 - δ) το μικρότερο αποτέλεσμα με τη μικρότερη θυσία.
- v. Η Ζήτηση ενός αγαθού επηρεάζεται από:
- α) την εξέλιξη της τεχνολογίας.
 - β) τις προσδοκίες των παραγωγών.
 - γ) τις προσδοκίες των καταναλωτών.**
 - δ) τις τιμές των άλλων αγαθών που μπορούν να παραχθούν με τα ίδια μέσα.
- vi. Ο όρος «στενότητα» αγαθών, σημαίνει ότι :
- α) ενώ υπάρχουν αγαθά στην αγορά, οι άνθρωποι δεν έχουν χρήματα για να τα αγοράσουν.
 - β) τα διαθέσιμα αγαθά είναι λίγα σε σύγκριση με τις ανθρώπινες ανάγκες.**
 - γ) καμιά χώρα δεν μπορεί να παράγει μόνη της όλα τα αγαθά που χρειάζεται.
 - δ) δεν υπάρχει μεγάλη ποικιλία αγαθών στην αγορά.

(6 x 2 = 12 Μονάδες)

Ερώτηση 3

Με βάση τα πιο κάτω στοιχεία, να υπολογίσετε την παραγωγικότητα ανά ώρα εργασίας. (Στο τετράδιο των απαντήσεών σας να γράψετε τον τύπο και να δείξετε τους υπολογισμούς σας).

$$\text{Παραγωγικότητα Εργασίας} = \frac{\text{Ποσότητα προϊόντος}}{\text{Αρ.Εργατών} \times \text{ώρες εργασίας}} \quad * *$$

$$\text{Ιανουάριος : Παραγωγικότητα Εργασίας} = \frac{1\ 000}{40 \times 10} = 2,5 \text{ μονάδες ανά ώρα εργασίας} \quad * *$$

Φεβρουάριος : Παραγωγικότητα Εργασίας = $\frac{720}{30 \times 8} = 3$ μονάδες ανά ώρα εργασίας * *

(6 x 0,5 = 3 Μονάδες)

Ερώτηση 4

Να κατατάξετε τα ακόλουθα στοιχεία στις τέσσερις (4) στήλες, ανάλογα με τον συντελεστή παραγωγής στον οποίο ανήκουν, αντιγράφοντας στο τετράδιο των απαντήσεών σας τον πιο κάτω πίνακα:

καθηγητής, εφοπλιστής, έμπορος, λεωφορείο, χωράφια, πωλητής, θεριστική μηχανή, λίμνες, υδατοδεξαμενή, αλευρόμυλος, καθαρίστρια, αστυνομικός, δάση, ξενοδόχος.

| Ανθρώπινο Κεφάλαιο | | Φυσικοί Πόροι | Κεφάλαιο |
|--------------------|--------------------|---------------|------------------|
| Εργασία | Επιχειρηματικότητα | | |
| καθηγητής | εφοπλιστής | χωράφια | λεωφορείο |
| πωλητής | έμπορος | λίμνες | θεριστική μηχανή |
| καθαρίστρια | ξενοδόχος | δάση | υδατοδεξαμενή |
| αστυνομικός | | | αλευρόμυλος |

(14 x 0,5 = 7 Μονάδες)

Ερώτηση 5

Να κατατάξετε τα πιο κάτω χαρακτηριστικά στις διάφορες μορφές αγοράς. Να σημειώσετε το κάθε γράμμα με την αντίστοιχη μορφή αγοράς. (π.χ α) – **Τέλειος ανταγωνισμός** ή α) - **Μονοπώλιο** κ.λπ.)

- α) Τέλειος ανταγωνισμός
- β) Μονοπωλιακός ανταγωνισμός
- γ) Ολιγοπώλιο
- δ) Τέλειος ανταγωνισμός
- ε) Τέλειος ανταγωνισμός
- ζ) Ολιγοπώλιο
- η) Μονοπώλιο
- θ) Μονοπωλιακός ανταγωνισμός

Ερώτηση 6

Να εξηγήσετε τον διπλό ρόλο του Επιχειρηματία στην παραγωγή.

Ο ρόλος του επιχειρηματία είναι διπλός:

- α) **Αναλαμβάνει την πρωτοβουλία να ιδρύσει μια επιχείρηση ***. Για τον σκοπό αυτό πρέπει να επιλέξει τον κατάλληλο χώρο, να βρει το κατάλληλο προσωπικό και να εξασφαλίσει την αναγκαία χρηματοδότηση. Με άλλα λόγια, να συγκεντρώσει τους **συντελεστές της παραγωγής, να τους οργανώσει *** και να τους διευθύνει για την παραγωγή αγαθών ή την παροχή υπηρεσιών.
- β) **Επωμίζεται τον επιχειρηματικό κίνδυνο***, δηλαδή είναι εκείνος που **θα υποστεί τη ζημιά ***, αν για οποιοδήποτε λόγο, είτε από δική του υπαιτιότητα είτε από άλλη αιτία, η επιχείρησή του αποτύχει.

(4 x 1 = 4 Μονάδες)

Ερώτηση 7

Να δώσετε την έννοια του παραγωγικού συντελεστή «Κεφάλαιο».

Κεφάλαιο είναι **τα αγαθά που παράγει ο άνθρωπος *** και τα οποία χρησιμοποιεί για την παραγωγή άλλων αγαθών και παροχή υπηρεσιών *.

(2 x 1 = 2 Μονάδες)

Ερώτηση 8

Να διατυπώσετε τον νόμο της Ζήτησης.

Όσο αυξάνεται η τιμή του αγαθού η ζητούμενη ποσότητα μειώνεται και όσο μειώνεται η τιμή, η ζητούμενη ποσότητα αυξάνεται.

(2 x 1 = 2 Μονάδες)

Ερώτηση 9

Να περιγράψετε την πραγματική ροή του οικονομικού κυκλώματος μιας οικονομίας.

Τα νοικοκυριά * διοχετεύουν τους παραγωγικούς συντελεστές προς τις επιχειρήσεις *. Οι επιχειρήσεις μετατρέπουν τους συντελεστές σε οικονομικά αγαθά * τα οποία διοχετεύονται πίσω στα νοικοκυριά * για κατανάλωση.

(4 x 1 = 4 Μονάδες)

Ερώτηση 10

Να εξηγήσετε τι επιδιώκουν να πετύχουν ο **παραγωγός** και ο **καταναλωτής** σύμφωνα με την οικονομική αρχή.

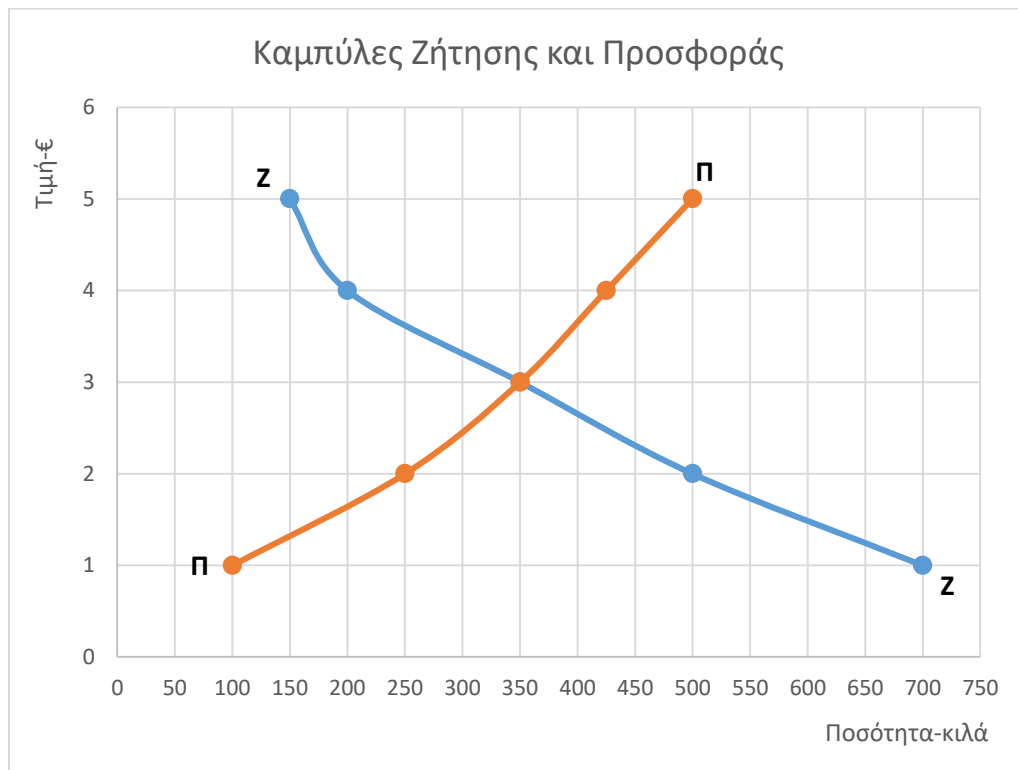
Ο παραγωγός επιδιώκει να πετύχει τη **μεγαλύτερη παραγωγή και κέρδος *** με το **μικρότερο κόστος παραγωγής ***.

Ο καταναλωτής επιδιώκει να **ικανοποιήσει όσο το δυνατό περισσότερες ανάγκες *** δαπανώντας **όσο το δυνατό μικρότερο μέρος του εισοδήματός του ***.

(4 x 1 = 4 Μονάδες)

Ερώτηση 11

Με βάση το πιο κάτω διάγραμμα να απαντήσετε στο τετράδιό σας τις ερωτήσεις που ακολουθούν:



α) Να αναφέρετε την τιμή και την ποσότητα ισορροπίας.

Τιμή ισορροπίας: €3 *

Ποσότητα ισορροπίας: 350 κιλά *

(2 X 1 = 2 Μονάδες)

β) Αν η τιμή του προϊόντος είναι €4, να γράψετε πόση θα είναι η ζητούμενη και πόση η προσφερόμενη ποσότητα.

Ζητούμενη ποσότητα = 200 κιλά *

Προσφερόμενη ποσότητα = 425 κιλά *

(2 X 1 = 2 Μονάδες)

γ) Αν η τιμή του προϊόντος είναι €4, να εξηγήσετε τι θα παρατηρηθεί στην αγορά, **πλεόνασμα ή έλλειμμα** προσφοράς και **πόσο**. Να εξηγήσετε **πως** θα αντιδράσουν οι παραγωγοί και **πως** θα αποκατασταθεί η ισορροπία στην αγορά.

Θα δημιουργηθεί πλεόνασμα προσφοράς * 225 κιλών * (425 - 200)

Οι παραγωγοί θέλοντας να πουλήσουν το πλεόνασμα των προϊόντων τους θα αναγκαστούν να μειώσουν την τιμή. *

Με τη μείωση της τιμής αυξάνεται η ζητούμενη ποσότητα *, ενώ η προσφερόμενη ποσότητα μειώνεται *, ώσπου να εξισωθούν και να καταλήξουν στο σημείο ισορροπίας *.

(6 X 1 = 6 Μονάδες)

ΣΥΝΟΛΟ ΜΟΝΑΔΩΝ ΜΕΡΟΥΣ Α΄ 60

ΜΕΡΟΣ Β

Ερώτηση 1

Να χαρακτηρίσετε το περιεχόμενο των πιο κάτω προτάσεων ως Ορθό ή Λάθος. Να σημειώσετε το κάθε γράμμα με τον αντίστοιχο χαρακτηρισμό.

(π.χ α) - **Ορθό** ή α) - **Λάθος**)

- α) **Ορθό**
- β) **Λάθος**
- γ) **Ορθό**
- δ) **Ορθό**
- ε) **Ορθό**
- ζ) **Λάθος**
- η) **Ορθό**

(7 x 1 = 7 Μονάδες)

Ερώτηση 2

Να γράψετε στο τετράδιο των απαντήσεών σας **τον αριθμό της ερώτησης** και δίπλα **το γράμμα** που δηλώνει την ορθή απάντηση. (π.χ **2.i – α** ή **2.ii – β** κ.λπ.) Υπάρχει μόνο μια ορθή απάντηση.

I. Τα στοιχεία του Πάγιου ενεργητικού (Non-Current Assets) της επιχείρησης:

- α) μετατρέπονται σύντομα σε χρήμα.
- β) χρησιμοποιούνται για την ομαλή λειτουργία της επιχείρησης.**
- γ) αυξομειώνονται συνεχώς.
- δ) δεν έχουν μεγάλη διάρκεια ζωής.

II. Όταν η επιχείρηση πληρώνει με επιταγή ένα πιστωτή τότε :

- α) αυξάνεται το ποσό του ταμείου.
- β) αυξάνεται το ποσό της τράπεζας.
- γ) μειώνεται το ποσό του ταμείου.
- δ) μειώνεται το ποσό της τράπεζας.**

(2 x 2 = 4 Μονάδες)

Ερώτηση 3

Να γράψετε στο τετράδιο των απαντήσεών σας τη λογιστική εξίσωση και να υπολογίσετε τα ποσά που αντιστοιχούν στα γράμματα α, β, γ και δ.

| Assets € | Liabilities € | Capital € |
|--------------------|-------------------------|---------------------|
| 175.000 | 40.000 | α |
| β | 35.000 | 60.000 |
| 104.000 | γ | 80.000 |
| 100.000 | δ | 100.000 |

Assets = Liabilities + Capital * *

α) **175.000 = 40.000 + Capital** *

β) **Assets = 35.000 + 60.000** *

γ) **104.000 = Liabilities + 80.000** *

δ) **100.000 = Liabilities + 100.000** *

Capital = €135.000 *

Assets = €95.000 *

Liabilities = €24.000 *

Liabilities = μηδέν (€0) *

(10 x 0,5 = 5 Μονάδες)

Ερώτηση 4

From the following information prepare the **Statement of Financial Position** of P. Pegasus as at 31st December 2018:

| | € |
|-------------------|--------|
| Delivery Van | 12.000 |
| Trade Receivables | 4.000 |
| Machinery | 35.000 |
| Buildings | 50.000 |
| Long term loan | 30.000 |
| Capital | ? |

| | € |
|------------------|--------|
| Cash | 3.200 |
| Trade Payables | 5.000 |
| Office Furniture | 10.000 |
| Inventory | 8.500 |
| Bank | 6.000 |
| | |

P. Pegasus

Statement of Financial Position as at 31 December 2018 *

| NON-CURRENT ASSETS * | € | € |
|---|----------|------------------|
| Buildings | 50.000* | |
| Machinery | 35.000* | |
| Office Furniture | 10.000* | |
| Delivery Van | 12.000* | 107.000* |
| CURRENT ASSETS* | | |
| Inventory | 8.500* | |
| Trade Receivables | 4.000* | |
| Bank | 6.000 * | |
| Cash | 3.200* | 21.700* |
| TOTAL ASSETS* | | 128.700* |
| | | |
| CAPITAL & LIABILITIES | | |
| CAPITAL * | | 93.700* |
| NON-CURRENT LIABILITIES* | | |
| Long term Loan | | 30.000* |
| CURRENT LIABILITIES* | | |
| Trade Payables | | 5.000* |
| TOTAL CAPITAL & LIABILITIES* | | 128.700 * |

Capital = Assets – Liabilities

Capital = 128.700 – 35.000

Capital = €93.700 *

(24 x 1 = 24 Μονάδες)

Σημείωση: Σε περίπτωση οποιουδήποτε λάθους στη διάταξη των στοιχείων να αφαιρείται 0,5 μονάδα, με μέγιστο αριθμό αφαίρεσης 2 μονάδες.

(Μονάδες 24)

**ΣΥΝΟΛΟ ΜΟΝΑΔΩΝ ΜΕΡΟΥΣ Β΄ 40
ΓΕΝΙΚΟ ΣΥΝΟΛΟ 100**

ΤΕΛΟΣ ΕΞΕΤΑΣΤΙΚΟΥ ΔΟΚΙΜΙΟΥ